

In Extenso In Extenso

Tourisme, Culture & Hôtellerie

Innovation Croissance



VOLGA

dangles architectes



ETUDE DE FAISABILITE POUR UNE CITE DES VENTS EN PAYS MELLOIS

Office de Tourisme du Pays Mellois

25 Septembre 2020

PERSONNES PRESENTES

- Marie BLANCHARD, consultante In Extenso TCH
- Kim DELAGARDE, directeur de l'association de Bêta-PI
- Philippe FERET, président – association « Pour du Vent »
- Sacha FOURNIER, consultant In Extenso TCH
- Elsa FRANCHINEAU, directrice du pôle Attractivité - Communauté de communes Mellois en Poitou
- Aurélie INGREMEAU-BROSSARD, cheffe du service tourisme – Région Nouvelle-Aquitaine
- Didier LHEUREUX, secrétaire – association « Pour du Vent »
- Sébastien MATHIEU, directeur de l'Office de Tourisme
- Delphine PALLUAUD, directrice du service tourisme et PAH – Communauté de communes Mellois en Poitou
- Renaud ROUDIER, représentant WPD et de la Fédération des Energies Eoliennes
- Juliette TRANCHANT, chargée de mission "Patrimoine et sites de visites" - Département des Deux-Sèvres

UNE ÉTUDE DE FAISABILITÉ A VISÉE COLLABORATIVE

La Cité des Vents
un projet intégré et innovant, à envisager dans la globalité,
s'appuyant sur l'existant et les éléments validés

Une mission visant à **préciser l'ensemble des conditions de faisabilité** du projet, et le cas échéant à décliner les conditions d'opérationnalité pour la mise en œuvre effective du projet

Une coopération étroite et constante de notre équipe avec les membres du Comité de Pilotage et futurs usagers du projet ainsi que les partenaires, pour répondre aux enjeux croisés du projet

UNE DIVERSITÉ D'ENJEUX

- Un projet qui **allie une composante grand public à une présence industrielle significative** : des usagers multiples aux besoins divers qui induisent une grande variété de fonctions possibles
- Des enjeux **d'attractivité et de développement touristique et économique** pour le territoire
- **Des enjeux d'insertion territoriale et d'aménagement** : un site unique ? Ou un maillage de site visant à créer un écosystème ?
- **Un enjeu éducatif et de contenus : un espace dédié** à l'éducation scientifique et environnementale
- Des **enjeux industriels** : la structuration d'une filière en rapprochant les acteurs
- Des **enjeux organisationnels et économiques** : l'articulation d'acteurs multiples, aux statuts différents et issus de filières qui se côtoient peu, qui nécessite un montage et une gouvernance consolidés pour pérenniser le projet

NOTRE ÉQUIPE

NOTRE GROUPEMENT

In Extenso

Tourisme, Culture & Hôtellerie

*Un savoir-faire avéré dans la définition de
stratégies de développement touristique
des territoires*

In Extenso

Innovation Croissance

***Stratégie de l'innovation,
Développement Durable et
développement économique**
Innovation industrielle, politiques publiques de
soutien à l'économie*



VOLGA

Paysage et urbanisme

OS. avocat

Droit du secteur public
*Mode de gestion, montage juridique
Grands équipements et opérations
urbaines*

dangles architectes

Architecture et scénographie

IN EXTENSO TCH

Nos domaines / filières spécialisés

TOURISME



HOTELLERIE



CULTURE



LOISIRS



PROJETS MULTI-FILIÈRES



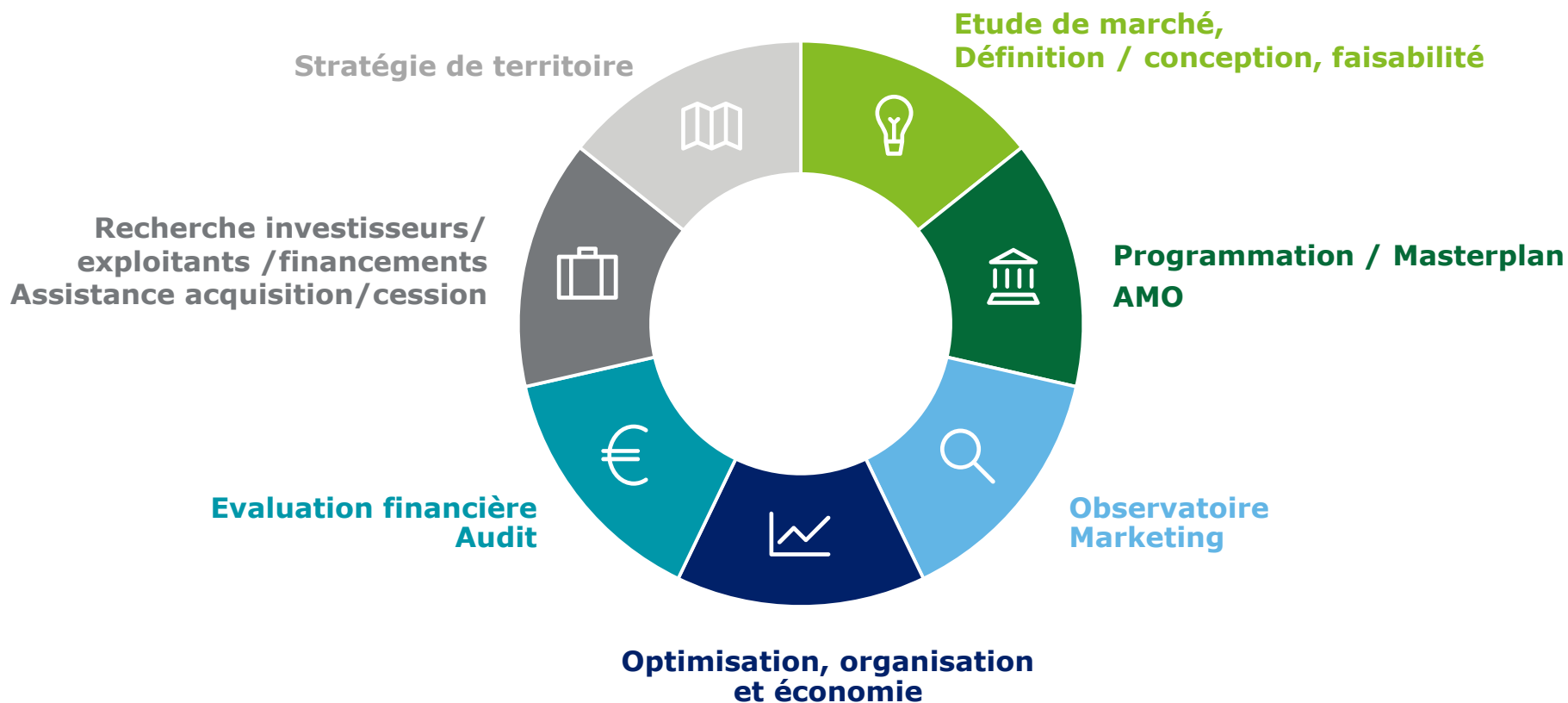
The grid contains logos for numerous organizations, including:

- Tourism:** REGION REUNION, REGION NORMANDIE, PARIS REGION, DIJON métropole, SUPERIGUEUX Tourisme, Loire Atlantique, ATOUT FRANCE.
- Hotels:** Hilton, ACCOR, HYATT, Louvre Hotels GROUP, Radisson, Best Western, Marriott, COVIVIO, Amundi, EXTENDAM, METROPOLE, VILLE DE LYON.
- Culture:** musée des confluences, OPÉRA NATIONAL BORDEAUX, LOUVRE, mission Bassinmier, VILLES & PAYS D'ART & D'HISTOIRE, LE HAVRE SEINE METROPOLE, LA MARTINIQUE, Musée national de la Marine, Musée national d'Histoire naturelle, CENTRE DES MONUMENTS NATIONAUX.
- Leisure:** PARC ZOOLOGIQUE DE PARIS, COURCHEVEL, FERME DE PARIS, AMIENS-METROPOLE, Île de Loisirs, BARRIÈRE, LE GOLF PARC, DISNEYLAND PARIS.
- Multi-sectoral:** linkcity, COMPAGNIE DE PHALSBURG, VINCI, ALTAREA COGEDIM, Action Cœur de Ville, EIFFAGE, BASTIDE NIEL, EMERIGE, ICADE, ANNECY, CITÉ (CENTRE DE CONGRÈS) LYON, FIMINCO, Novaxia, AVIGNON EXP8.

250 missions en France par an... et près de 200 missions à l'international depuis 10 ans

IN EXTENSO TCH

Un savoir-faire depuis la stratégie jusqu'à la mise en œuvre pour un conseil stratégique



IN EXTENSO INNOVATION CROISSANCE

EXPERTISE

100 consultants maîtrisant les enjeux entrepreneuriaux & sectoriels (technologiques) de leurs clients

PERFORMANCE

Un **millier de missions** par an auprès de plus de **350 start-up, 200 PME, 50 ETI** et 1/3 des entreprises du **CAC40**

QUALITE

2 entités référencées parmi les meilleurs cabinets conseil en France

PROXIMITE

8 implantations nationales (dont Toulouse et Bordeaux) pour garantir la réactivité & une connaissance parfaite des écosystèmes et réseaux de décideurs

REFERENCE

Partenaire & fournisseur des acteurs publics et parapublics : **SATT, pôles de compétitivité, incubateurs et structures de recherche**

CLASSEMENTS



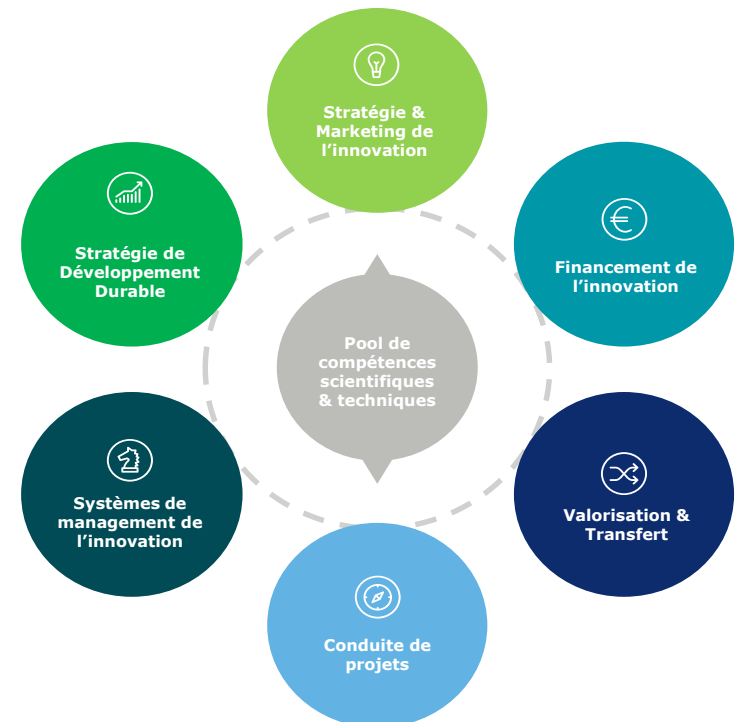
ENGAGEMENT

Un **principe de responsabilité** comme vecteur des relations avec nos clients, partenaires et équipes mais également pour évaluer l'impact de notre action au sein de l'écosystème

Notre offre : Comprendre les grands enjeux de transformation des organisations par la maîtrise de la chaîne de valeur de l'innovation

La qualité de notre expertise conseil réside dans la capacité de nos consultants à appréhender à la fois la dimension **technique** (sectorielle) et **métier** des projets qui leurs sont confiés.

Les formations et la culture entrepreneuriale des experts In Extenso Innovation Croissance offrent la garantie d'une parfaite compréhension des **enjeux** d'innovation à chaque étape de la chaîne de valeur.



ÉQUIPE D'INTERVENTION

Directeur de mission

Sacha FOURNIER

Consultante tourisme et culture

Marie BLANCHARD

**Consultants Innovation
Développement
Durable et
développement
économique**

Jean-Christophe BRAUN
+ équipe In Extenso IC

**Consultante
paysagiste
urbaniste**

Agathe TURMEL

**Consultante
paysagiste
urbaniste**

Mathilde COINEAU

**Juriste droit
public**

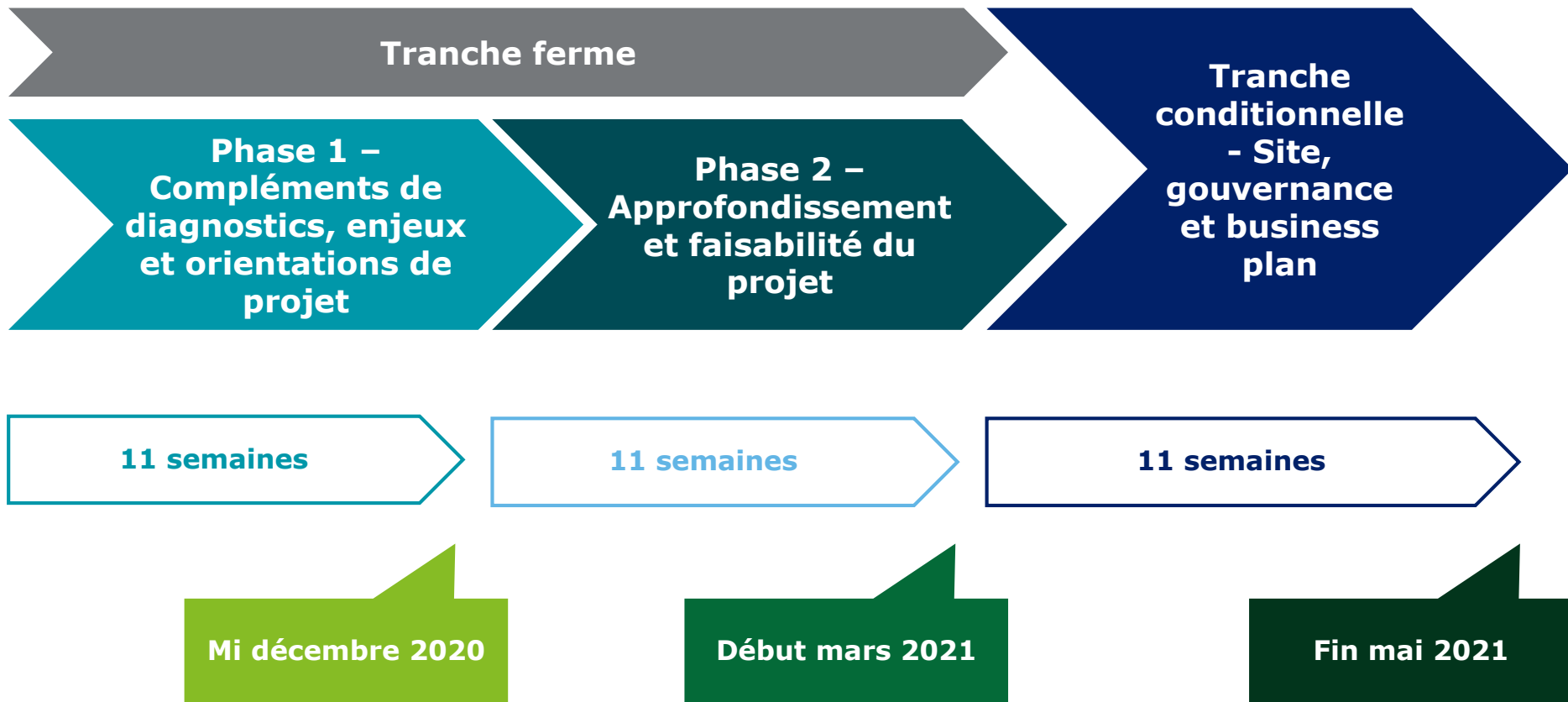
Olivier SAVIGNAT

**Architecte
scénographe**

Philippe DANGLES

LA MÉTHODOLOGIE D'INTERVENTION

UNE MÉTHODOLOGIE SUR MESURE



MÉTHODOLOGIE DE LA PHASE 1 – TRANCHE FERME

Phase 1 – Compléments de diagnostics, enjeux et orientations de projet



Lancement



Entretiens



Comité de pilotage

Etapes méthodologiques

- Lancement de la mission et entretiens
- Appropriation de l'étude d'opportunité et des composantes du projet
- Analyse des activités existantes
- Analyse de l'environnement géographique et de l'écosystème du projet
- Précision et analyse du potentiel des clientèles cibles
- Analyse concurrentielle
- Synthèse des diagnostics et des enjeux
- Conclusion sur les potentialités du projet et pistes de positionnement

Objectifs

- Faire remonter la vision et les besoins des acteurs et capitaliser sur les démarches en cours
- S'appropriier les études jusqu'ici menées et mieux comprendre le projet
- Formuler les orientations possibles, appuyées sur l'analyse du marché, les points d'appui et contraintes du projet et les enjeux territoriaux auxquels il entend répondre

MÉTHODOLOGIE DE LA PHASE 2 – TRANCHE FERME

Phase 2 - Approfondissement et faisabilité du projet



Réunion technique



Séminaire stratégique



Comité de pilotage

Etapes méthodologiques

- Orientations et préparation du séminaire
- Concertation : séminaire stratégique
- Esquisse et comparaison des scénarios - choix d'un scénario
- Formulation définitive du scénario retenu
- Faisabilité économique et financière du projet

Objectifs

- Décliner des pré-scénarios de projet et en établir les premiers éléments clés permettant à la maîtrise d'ouvrage de faire un choix de scénario
- Etablir les premiers éléments de faisabilité économique du projet choisi

MÉTHODOLOGIE DE LA TRANCHE CONDITIONNELLE

Tranche conditionnelle – Site, gouvernance et business plan



Terrain



Réunion technique



Comité de pilotage

Etapes méthodologiques

- Définition du lieu d'implantation du projet
 - Visite terrain
 - Analyse urbaine, architecturale, patrimoniale et technique des 3 sites envisagés et de leurs environs
- Choix d'un site
- Pré-faisabilité spatiale et approche financière de l'aménagement
- Faisabilité organisationnelle et juridique du projet
- Estimation des retombées indirectes
- Modélisation du business plan

Objectifs

- Définir le /les sites d'implantation de la future Cité des Vents
- Décliner l'ensemble du projet à un niveau pré-opérationnel,
- Affiner l'estimation de l'investissement et la préfiguration de son exploitation, afin que la MOA puisse prendre une décision et engager sa mise en œuvre le cas échéant

POINTS A ABORDER

LISTE COMPLEMENTAIRE DES DOCUMENTS SOUHAITÉS

Contexte

- ScOT du Mellois en Poitou
- Schéma territorial de l'enseignement supérieur et de la formation (cf. avec la Région Nouvelle-Aquitaine)
- Etat des lieux et stratégies si existantes sur l'écosystème industriel et scientifique (cf. avec Renaud Roudier)

IDENTIFICATION DES PERSONNES A INTERVIEWER ET RENCONTRER

Les entretiens prévus (liste ci-contre)

- les représentants de l'association « Pour du Vent »
- les représentants de la Communauté de Communes Mellois en Poitou (élus locaux, chargés de mission intercommunaux, direction grands projets, direction attractivité, pôle développement territorial, etc.)
- les principaux acteurs évoluant dans l'énergie éolienne (Engie, CRER, WPD, Fédération des Energies éoliennes, etc.) et acteurs industriels
- les acteurs touristiques, culturels, économiques au niveau local (artisans, associations, représentants des commerçants, etc. dont Bêta Pi, le groupe ornithologique)
- Le Pays Mellois et les partenaires institutionnels supra-territoriaux en matière de tourisme, culture, industrie, économie (Département, Région, DATAR, CCI, DRAC, DIRECCTE, etc). Echanger avec des acteurs institutionnels nous permettra entre autres de connaître les stratégies de soutien, notamment en matière de financement, dans lesquelles il sera possible d'inscrire le projet.
- Les acteurs de formation filière
- Personnes ressources sur l'urbanisme et chaque site identifié le cas échéant

CONCLUSIONS

- Le COPIL valide les échéances et la méthodologie proposées
- Le COPIL insiste sur l'importance et la nécessité de poursuivre la dynamique enclenchée de travail collectif. Les temps de concertation rythmeront la mission (quitte à décaler les échéances).
- La prochaine date de COPIL de validation de Phase 1 est prévue le mardi 15 décembre à 14h.

In Extenso

Tourisme, Culture & Hôtellerie